

Tekst voor het inloop spreekuur van de Gemeenteraad op 7 oktober 2019

Geachte gemeenteraad,

Mijn naam is Henk Verkerk en ik ben voorzitter van de Stichting Ondernemersfonds Weststellingwerf.

Zoals u weet is het Ondernemersfonds voor zijn funding afhankelijk van de Reclamebelasting. Deze belasting wordt door de ondernemers van Wolvega betaald en via de Stichting weer teruggeven aan dezelfde ondernemers. Uit dat fonds worden al vanaf 2016 diverse activiteiten financieel ondersteund die bijdragen aan de economisch vitaliteit van Wolvega. Ik noem er een paar die we allemaal kennen en herkennen en belangrijk vinden voor de leefbaarheid en economische vitaliteit van ons dorp:

- Fietsvierdaagse en Lindefestival
- Diverse markten gedurende het jaar. (Kerstmarkt, voorjaarsmarkt, Koningsmarkt)
- Koopzondagen
- Activiteiten en evenementen op het Centrumplein
- Huisnummerproject op het industrieterrein vindbaarheid voor bezoekers, klanten maar ook de hulpdiensten en beveiliging

Uit de tussentijdse evaluatie en enquête onder de ondernemers blijkt dat het Ondernemersfonds is geslaagd in het borgen van deze bestaande activiteiten en het uitsluiten van zogenaamde free-riders. Deze 2 doelen waren in 2015 aanleiding om te starten met het Ondernemersfonds. Voor de Stichting Ondernemersfonds Weststellingwerf en de betrokken ondernemers is deze constatering alleen al voldoende om het tijdelijke karakter van de Reclamebelasting om te zetten in een langjarige maatregel.

Ook blijkt uit de evaluatie en enquête dat er voor de toekomst nogal wat wensen zijn. In het raadsvoorstel worden de nieuwe activiteiten wel genoemd, maar niet concreet toegelicht. Ik ben daarom blij dat ik dat hier nader kan toelichten. Belangrijk is dan om te weten dat SOW zelf geen activiteiten ontwikkeld en uitvoert, maar afhankelijk is van de aanvragen die ondernemersverenigingen of groepen ondernemers kunnen indienen. In de enquête hebben we er daarom ook naar gevraagd. Zo wordt er vaak genoemd:

- Bestrijden van leegstand in het centrum
- Bereikbaarheid en gratis parkeren in en rond het centrum
- Het inzetten van een centrummanager of bedrijvenmanager
- De bewaking van het bedrijventerrein wordt nu door enkele bedrijven betaald. Dat kan uitgebreid worden en ook daar zouden de free-riders eruit moeten.
- Toeristische promotie en/of Regiomarketing

Voor de duidelijkheid; deze initiatieven zijn door de ondernemers aangedragen en worden in onze contacten met de diverse ondernemersverenigingen vaak genoemd. Enkele initiatieven daarvan zijn ook al in voorbereiding en deels al in uitvoering, andere zullen opgepakt worden, zodra de financiële middelen beschikbaar zijn.

Tegelijkertijd merken wij dat ondernemers mede door het Ondernemersfonds elkaar beter weten te vinden, vaker en beter overleg hebben en ook vaker gezamenlijk grote en kleine projecten oppakken. De tussenkomst van het Ondernemersfonds is dan soms helemaal niet nodig om tot een stijging van het Bruto Lokaal Product te komen. Het Bruto Lokaal Product is de lokale variant van het Bruto Nationaal Product, een hele goede graadmeter van de economische vitaliteit en economische ontwikkeling van een dorp of land.

U als raadslid heeft vast wel eens van ondernemers de opmerking gehoord, dat ze niet snappen waarom zij als individu moeten mee betalen aan bijvoorbeeld de Sinterklaasacties. Ze vinden dat die kosten door de winkeliers gedragen moeten worden, want die profiteren daar ook van. Die opmerkingen horen wij ook. In het voorliggende voorstel hebben we daar ook nadrukkelijk rekening mee gehouden door het fenomeen trekkingsrechten veel duidelijker te benoemen. Kortgezegd komt het er in het voorliggende voorstel op neer dat de winkeliers hun eigen activiteiten financieren en de andere ondernemers ook. Ieder gebied haalt zijn eigen bijdrage op en krijgt die terug in de vorm van een bijdrage voor een aangevraagd project. Omdat er ook gebiedsoverstijgende activiteiten zijn (zoals bereikbaarheid, toeristische promotie etc.) reserveert de SOW een deel van de totale bijdragen voor algemene projecten.

Geachte gemeenteraad, ik ga afronden. We hebben begin september een bijeenkomst voor de ondernemers gehouden en ook de gemeenteraad daarvoor uitgenodigd. Enkele van u waren daar ook aanwezig. Dank voor de belangstelling. Wij hebben de presentatie van die avond geprint en voor alle fracties een exemplaar meegenomen. Deze lichten we vanavond van harte toe, maar ook als u later behoefte heeft aan toelichting of vragen heeft, zijn we altijd beschikbaar voor een gesprek.

Hartelijk dank voor uw aandacht.

Bestuur Stichting Ondernemersfonds Weststellingwerf
Henk Verkerk, voorzitter



Toelichting gedifferentieerde bijdrage

Wolvega (Rabobank), 2 september 2019

Stichting
Ondernemersfonds
Weststellingwerf



1

Toelichting gedifferentieerde bijdrage

Onderdelen:

- A. Tussentijdse evaluatie 2018
- B. Resultaten enquête aug-sept 2018
- C. Toelichting gedifferentieerde bijdrage
- D. Enkele vragen & antwoorden



2

2

A. Tussentijdse evaluatie 2018

- Conform afspraak met Gemeenteraad van 7 dec. 2015
- Rapportage zomer 2018 aangeboden aan Wethouder Hoen

3

Conclusies tussentijdse evaluatie

1. Primair doel gehaald:
 - Bestaande activiteiten in centrum geborgd
 - Geen Free-riders meer
2. Structuur en processen SOW zijn geoptimaliseerd
3. Inningskosten zijn in verhouding tot opbrengst te hoog
4. Onvoldoende budget om:
 - Prijsindex op te vangen
 - Alle aanvragen te honoreren
 - Economische vitaliteit Wolvega vergroten

4

Conclusies tussentijdse evaluatie

Bestedingen SOW per thema

Uitgaven per thema (in %)	2016	2017	2018	2019 (begroting)
Uitgaven via WOW				
Feestverlichting	10 %	9 %	9 %	8 %
Evenementen: Fietsvierdaagse & Lindefestival	24 %	27 %	27 %	22 %
Markten: Voorjaars-, Konings-, Kerstmarkt, etc.	16 %	19 %	29 %	18 %
Koopzondagen	4 %	3 %	8 %	
Sinterklaas	12 %	12 %	14 %	12 %
Nieuw: Centrummanager + regiopromotie				12 %
Secretariaat, Bestuur, Algemeen	13 %	6 %	-13 %	-9 %
Totaal via WOW	78 %	76 %	74 %	64 %
	€ 30.000	€ 30.000	€ 30.000	€ 30.000
Overige uitgaven via SOW				
Vaste perceptiekosten + kosten bezwaar	17 %	10 %	12 %	11 %
Pietenbrigade		4 %		
Horeca op het Centrumplein		3 %	-1 %	3 %
Parkmanagement/bedrijventerrein		5 %	5 %	4 %
Wolvega 800 jaar			4 %	
CCW – Regiopromotie				5 %
Classic Event				5 %
Ondernemersavond Lindefestival				5 %
Jaarvergadering, Bestuur, Nieuwsbrief, website	6 %	3 %	6 %	3 %
Totaal Overig	22 %	24 %	26 %	36 %
	€ 8.352	€ 9.389	€ 10.258	€ 17.250
Totaal uitgaven SOW	100%	100%	100%	100%
	€ 38.352	€ 39.389	€ 40.258	€ 47.250

5

Aanbevelingen tussentijdse evaluatie

1. Reclamebelasting voortzetten:
 - Onbepaalde tijd of voor minimaal 10 jaar
 - Hoger budget = meer dan 100,- gem. per jaar
 - Geen vast bedrag maar onderscheid in bijdrage
 - Trekkingsrechten beter toepassen
 - Jaarlijks indexeren
2. Inningskosten afschaffen + jaarlijkse bijdrage Gemeente
3. SOW moet aan de slag met:
 - Communicatie en betrokkenheid ondernemers
 - Acties in het Centrum maar ook buiten het Centrum
 - Promotie van Wolvega en Gemeente Weststellingwerf

6

B. Resultaten enquête

- Potentieel ruim 400 deelnemers Ondernemersfonds
- Periode: van 15 augustus t/m 15 september 2018
- In totaal 21 vragen: 18 meerkeuze en 3 open vragen
- 123 reacties, dat is 31%

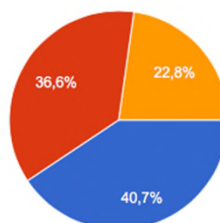
7

Verdeling over de 3 gebieden

De Stichting Ondernemersfonds Weststellingwerf (SOW) heeft de bebouwde kom van Wolvega verdeeld in ...ied is u onderneming gevestigd?

123 reacties

Gebied	Potentieel	Aantal	In %
Winkel	120 (30%)	50	41%
Bedrijf	180 (45%)	45	37%
Rest	100 (25%)	28	23%
Totaal	400	123	31%



- Kernwinkelgebied
- Bedrijventerreinen
- Rest van de bebouwde kom van Wolvega

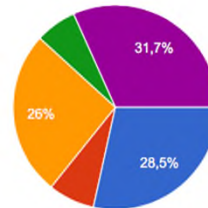
8

Verschillen in gebieden:

In %	Winkel	Bedrijf	Rest	Totaal
Ja	37%	26%	14%	29%
WOZ	10%	4%	7%	7%
Gebied	15%	34%	36%	26%
Bedrijfstak	6%	2%	14%	6%
Combi	32%	34%	29%	32%

Vindt u de huidige methode (iedere ondernemer met een Reclamebord betaald een vast bedrag van 100,- per ...st geschikt om de bijdrage te bepalen?

123 reacties



- Ja, iedereen gelijk
- Nee, onderscheid maken in grotere en kleinere ondernemers d.m.v. de WOZ waarde van het pand
- Nee, onderscheid maken in het Centrum, op de Bedrijventerreinen...
- Nee, onderscheid maken in bedrijfstak / activiteit waarin men ac...
- Nee, onderscheid maken d.m.v. een combinatie van bovenstaande criteria

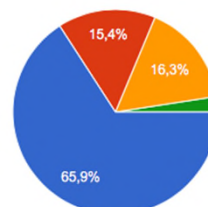
9

Verschillen in gebieden:

In %	Winkel	Bedrijf	Rest	Totaal
Ja	74%	58%	63%	66%
Neutraal	14%	13%	22%	15%
Nee	12%	22%	15%	16%
G.mening	-	7%	-	3%

Bent u het er mee eens dat het Ondernemersfonds verschillende activiteiten/projecten in Wolvega financieel ondersteunt?

123 reacties



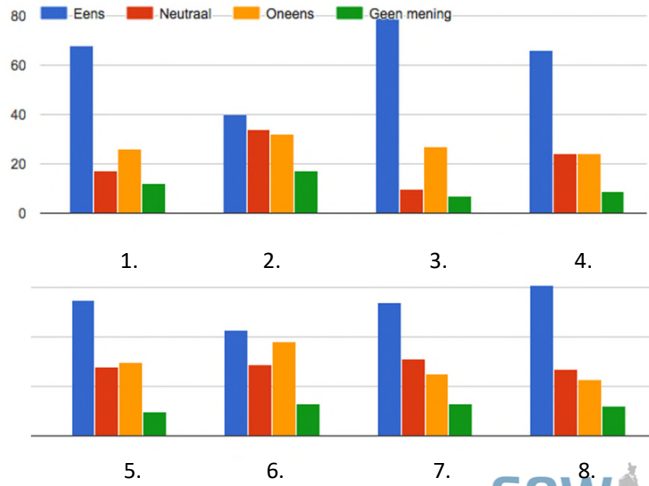
- Ja
- Neutraal
- Nee
- Geen mening

10

Thema's en Projecten

	Project/thema
1.	Bestrijden leegstand
2.	Centrummanager
3.	Bereikbaarheid en Parkeren
4.	Kwaliteit openbare ruimte
5.	Ontwikkeling bedrijventerreinen
6.	Collectieve website
7.	Regiomarketing
8.	Toeristische promotie

Bent u het ermee eens, dat het Ondernemersfonds zich inzet en de belangen vertegenwoordigt van ondernemers in Wolvega voor de volgende projecten/thema's:

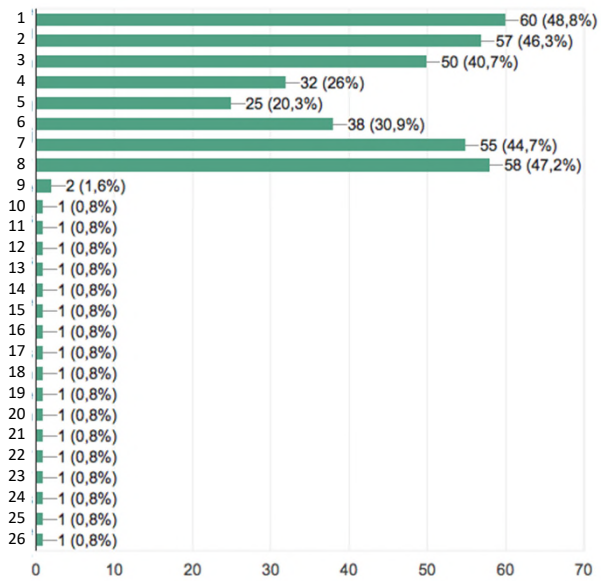


11

Toegevoegde waarde

	Wijze van betrokkenheid
1.	Aantrekkelijk maken van de omgeving
2.	Verbetering knelpunten en uitstraling (centrum) Wolvega
3.	Samenwerking verbeteren
4.	Contact met collega ondernemers
5.	Collectieve beveiliging
6.	Extra/nieuwe activiteiten organiseren
7.	Alle ondernemers dragen bij (geen free-riders)
8.	Collectieve promotie van Wolvega en de Gemeente
9.	Geen toegevoegde waarde (14x)
tot	Geen idee wat het fonds eigenlijk doet
en	Voor de medische sector helemaal niets
met	De hoop dat dit direct verdwijnt
	Merken er niets van
26.	Sinterklaas

Wat is volgens u de toegevoegde waarde van een Ondernemersfonds?



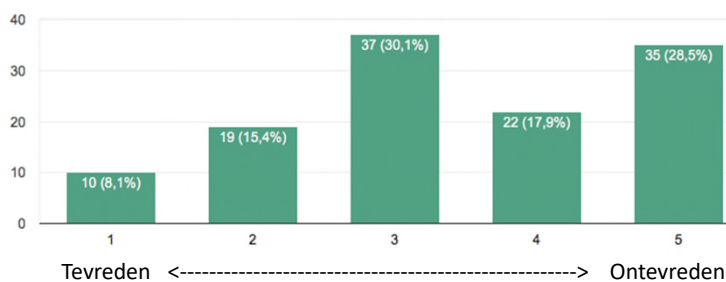
12

Verschillen in gebieden:

In %	Winkel	Bedrijf	Rest	Totaal
Tevreden	6%	13%	4%	8%
<-----	24%	5%	18%	15%
-----	36%	29%	22%	30%
----->	12%	20%	24%	18%
Ontevreden	22%	33%	32%	29%

Hoe tevreden bent u over de wijze waarop het Ondernemersfonds u informeert?

123 reacties



13

C. Toelichting gedifferentieerde bijdrage

- Verschil aanbrengen in de bijdrage
- Trekkingsrechten beter toepassen
- Stroomschema introduceren
- Bijdrage jaarlijks indexeren

14

Verschillende bijdrage

Verschil op basis van 2 criteria:

1. In welk gebied is de ondernemer gevestigd
2. Onderscheid in grotere en kleinere ondernemers

Tabel Centrumgebied:

WOZ-klasse	Bijdrage Ondernemersfonds
Klein (<= 50.000)	100,-
Midden 1 (50.000 – 200.000)	300,-
Midden 2 (200.000 – 750.000)	500,-
Groot (> 750.000)	750,-

Tabel Bedrijventerrein & Rest van Wolvega:

WOZ-klasse	Bijdrage Ondernemersfonds
Klein (<= 50.000)	100,-
Midden 1 (50.000 – 200.000)	150,-
Midden 2 (200.000 – 750.000)	250,-
Groot (> 750.000)	500,-



15

15

Verschillende bijdrage

Aanvulling:

- Kleine ondernemers in alle 3 gebieden GEEN verhoging (blijft 100,-)
- Ondernemers in gebied 'Rest van Wolvega' die gecombineerd wonen-werken vanuit 1 pand (= geen afzonderlijke zakelijk deel hebben) ook GEEN verhoging (blijft 100,-)
- In totaal zijn dit ruim 80 ondernemers = 22%
- Jaarlijkse indexering met CPI-index



16

16

Trekkingsrecht

1. Ieder gebied haalt zijn eigen bijdrage op
2. Bijdrage van dat gebied blijft ook in dat gebied

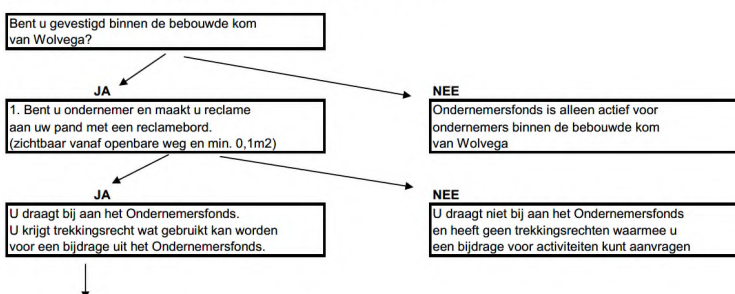
Nb. Bij de start van het Ondernemersfonds is bewust gekozen om het Centrum als prioriteit aan te wijzen

Gebied	Start Trekkingsrecht	Nieuw Trekkingsrecht
Kernwinkelgebied	€ 12.200,-	€ 43.600,-
Bedrijventerreinen	€ 21.600,-	€ 38.650,-
Rest van Wolvega	€ 12.300,-	€ 13.600,-
Totaal	€ 46.100,-	€ 95.850,-

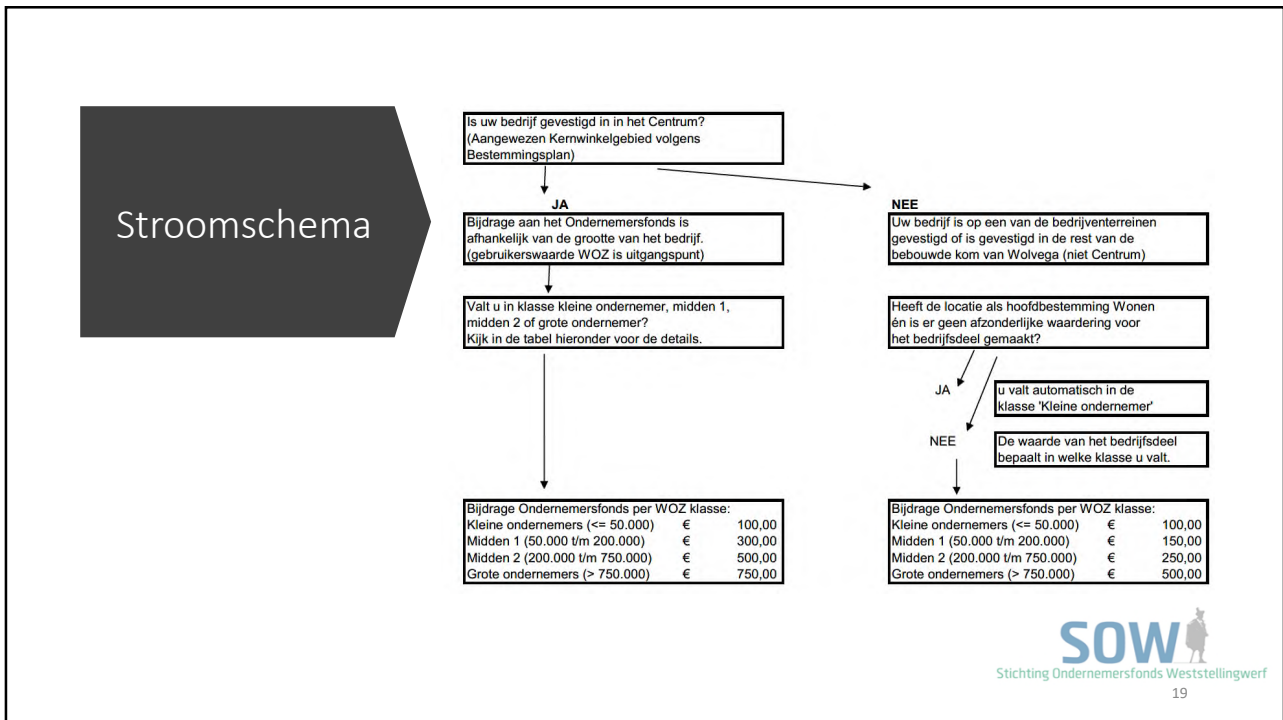
17

Stroomschema

Stroomschema bijdrage Ondernemersfonds



18



19

D. Enkele vragen & antwoorden

- Vragen & antwoorden vooraf ontvangen

SOW
Stichting Ondernemersfonds Weststellingwerf
20

20

Vragen & Antwoorden

1. *Geldt de bijdrage ook voor ZZP'ers?*

Ja, de regeling geldt voor alle ondernemers in Wolvega. Het stroomschema geeft aan hoe hoog de bijdrage wordt.

2. *Zijn de adressen bekend en openbaar?*

Ja, bekend bij de Gemeente maar niet openbaar.

3. *Wat is de gebruikerswaarde voor de WOZ?*

Indien een pand ook een woongedeelte heeft, wordt alleen de WOZ-waarde van het zakelijk deel gebruikt. Deze waarde wordt ook gebruikt voor de aanslag OZB.

4. *Wie bepaalt die waarde?*

De waarde wordt door taxateurs bepaald en die wordt bekend gemaakt via de aanslag gemeentelijke belastingen.

21

Vragen & Antwoorden

5. *Wat te doen als de waarde te hoog is?*

Tegen de aanslag en de waarde kan bezwaar worden ingediend. Omdat de gebruikerswaarde zowel voor de OZB als voor de bijdrage aan Ondernemersfonds wordt gebruikt, kun je het beste bezwaar maken in februari, als de aanslag OZB wordt opgelegd.

6. *Wat is de peildatum van de gebruikerswaarde?*

De peildatum ligt een jaar voor het betreffende jaar. Dus voor 2020 is de peildatum 1 januari 2019. Bij een kadastrale wijziging in 2019 geldt de waarde per 1 jan. 2020

7. *Ik heb 2 bedrijven. Moet ik nu 2 x betalen?*

Het uitgangspunt is de openbare aankondiging. Wanneer een ondernemer 2 bedrijven heeft die voorzien zijn van een openbare aankondiging, dan betaalt ieder bedrijf de bijdrage.

22

Vragen & Antwoorden

8. Ik heb 1 bedrijf maar op 2 adressen een pand. Wat dan?

De formele verordening geeft ook dan aan dat er 2 x betaald moet worden. Het bestuur van de SOW vindt dat niet juist en op verzoek wordt er terug betaald.

9. Ik ben net gestart. Moet ik dan het hele jaar betalen?

Nee, bij aan- en verkoop wordt de bijdrage berekend naar het aantal kwartalen dat van toepassing is. Dat was onder de huidige verordening ook al zo.

10. Hoe gaat het bij meerdere bedrijven onder 1 dak?

Veelal is de WOZ waarde dan al gesplitst over de diverse bedrijven. Zo niet, dan zal er een taxatie volgen om te bepalen welke bijdrage van toepassing is.

23

Einde

Stichting
Ondernemersfonds
Weststellingwerf

24